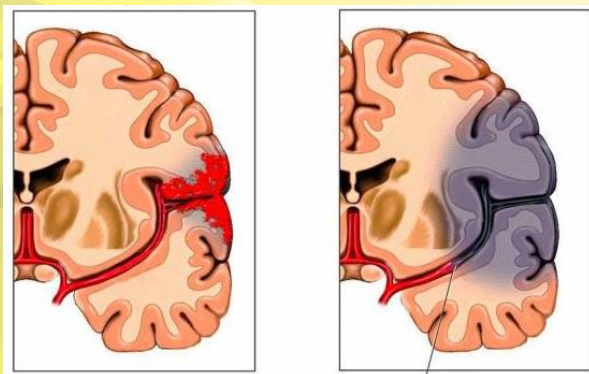




بیمارستان تخصصی و فوق تخصصی شهریار
Shahryar General Hospital

بیمارستان تخصصی شهریار



سکته مغزی

تهیه کننده : عبدالله مسن زاده

سوپروایزر آموزشی

با تأیید : آقای دکتر بدلی

(متخصص داخلی مغز و اعصاب)

گروه آموزش سلامت بیمارستان :

https://eitaa.com/shahriyar_salamat_group



تاریخ بازنگری: تابستان ۱۴۰۲

نقایص شناختی

- ✓ بیمار را مرتب نسبت به زمان و مکان و موقعیت آگاه کنید.
- ✓ توصیه می‌شود اشیا و وسایلی که برای بیمار آشنا هستند را در اختیار وی قرار دهید. (مثل عکس، وسایل مورد علاقه)

نقایص احساسی

- ✓ بیمار را ترغیب نمایید تا احساسات و سرخوردگی‌های خود را توضیح دهد.
- ✓ توصیه می‌شود بیمار را ترغیب نمایید تا در فعالیت‌های گروهی شرکت نماید.
- ✓ به بیمار توضیح دهید که با پیشرفت در برنامه‌های توانبخشی برخی مشکلات بوجود آمده کاهش خواهد یافت.

منابع:

Aminoff Michael J, et al. Clinical Neurology/ 8th edition/ McgrawHil

کتاب پرستاری برونر- سوارث

مجموعه کامل دروس پرستاری- انتشارات بشری

نقایص در بلع

- ✓ توصیه می‌شود قبل از غذا دادن یا مایعات به بیمار رفلکس‌های حلقی بیمار را آزمایش کنید.
- ✓ مواد غذایی را به گونه‌ای تهیه کنید که بلع آن آسان باشد.
- ✓ هنگام بلعیدن غذا چانه را به سمت قفسه سینه پایین بیاورید تا از پریدن غذا در ریه جلوگیری شود.
- ✓ روزهای اولیه سکنه با سوپ و مایعات رقیق و صاف شده به مقدار و حجم کم در فواصل زمانی مشخص استفاده شود.

نقایص کلامی

- ✓ بیمار را ترغیب نمایید تا صدای حروف القبا را تکرار نماید.
- ✓ توصیه می‌شود در صورت عدم توانایی بیمار در صحبت کردن بیمار را به مراکز توان بخشی جهت گفتاردرمانی ارجاع دهید.

سکته مغزی

فقدان ناگهانی عملکرد مغز که در نتیجه قطع جریان خون به یک بخش از مغز ایجاد می‌شود در نتیجه وقفه در خورسانی مغزی، عملکرد حرکتی، فکری، حافظه، تکلم و حس‌ها از بین می‌رود.

سکته مغزی زمانی ایجاد می‌شود که خورسانی به مغز به طور ناگهانی قطع می‌شود.

قطع ناگهانی خون رسانی به مغز زمانی اتفاق می‌افتد که رگ‌های خونی مغز یا گردن مسدود شده یا پاره می‌شوند. بدین ترتیب سلول‌های مغز از اکسیژن محروم شده و می‌میرند. سکته مغزی می‌تواند باعث اشکال در تکلم یا اختلال بینایی شده یا منجر به ضعف اندام‌ها و فلج بشود.

بیشتر سکته‌های مغزی در اثر رسوب چربی یا لخته خون در رگ‌های خونی گردن یا مغز ایجاد می‌شوند. یک تکه لخته خون ممکن است در همان محلی که تشکیل شده باقی بماند یا به قسمت‌های انتهایی همان رگ حرکت می‌کند.

افراد مبتلا به دیابت به شدت در معرض خطر سکته‌های مغزی ناشی از لخته خون قرار دارند. همچنین سکته مغزی می‌تواند در اثر خونریزی رگ‌های خونی مغز اتفاق بیفتد.

تظاهرات بالینی

سکته مغزی نقایص گوناگونی را بوجود می‌آورد و باعث نشانه‌های زیر می‌شود:

✓ بی‌حسی یا ضعف عضلانی در صورت، دست یا پا بویژه در یک سمت بدن

✓ کاهش سطح هوشیاری و یا تغییر وضعیت ذهنی اشکال در سخن گفتن یا درک جملات دیگران

✓ اختلالات بینایی (دوبینی تاری دید)

✓ سردردهای شدید و ناگهانی

✓ سرگیجه یا فقدان تعادل

✓ اختلال در عملکرد مثانه

بررسی و یافته‌های تشخیصی

✓ معاینه کامل جسمی و عصبی

✓ الکتروکاردیوگرافی (نوار قلب)

✓ انجام سی تی و ام آر آی

✓ آنژیوگرافی مغزی

عوامل خطرزا در به وجود آمدن سکته مغزی

✓ بالا بودن فشارخون/چاقی/دیابت

✓ کلسترول بالا/کشیدن سیگار/مصرف الکل

درمان

✓ تجویز داروهای ضد پلاکتی و ضد انعقاد

✓ بالا بردن سر تخت جهت بهبود وضعیت عروقی

✓ اقدام به گذاشتن لوله نای جهت باز نگهداشتن راه تنفس در بیماران کمائی

آموزش‌های لازم

نقایص بینایی

✓ توصیه می‌شود اشیا را در میدان بینایی چشم سالم قرار دهید.

✓ توصیه می‌شود حین قرار دادن اشیا، نزدیک بیمار، محل آن را برای وی تشریح کنید.

نقایص حرکتی

✓ توصیه می‌شود اشیا را در سمت نیمه سالم بیمار قرار دهید.

✓ توصیه می‌شود بیمار را تشویق به انجام ورزش در محدوده‌ی دامنه حرکتی کنید.

✓ در صورت عدم توانایی، بیمار را به جلسات منظم فیزیوتراپی و کاردرمانی ببرید.

✓ بیمارانی که برای مدت طولانی در تخت هستند و قادر به حرکت نیستند در خطر زخم بستر هستند.

✓ توصیه می‌شود هر دو ساعت بیمار تغییر وضعیت داده شود.